



МИНИСТЕРСТВО КУЛЬТУРЫ
РОССИЙСКОЙ ФЕДЕРАЦИИ

ВСЕРОССИЙСКИЙ
МУЗЕЙ
ДЕКОРАТИВНОГО
ИСКУССТВА



БЛАГОТВОРИТЕЛЬНЫЙ
ФОНД ВЛАДИМИРА
ПОТАНИНА
МУЗЕЙ БЕЗ ГРАНИЦ

Лекция Владимира Кошаева
«Онтология народного искусства»

Москва 2024

АЮТЕЛЬ
лаборатория

Научный контекст

АКАДЕМИЧЕСКОЕ «ИЗМЕРЕНИЕ» НАРОДНОЙ ПАМЯТИ

НАРОДНОЕ ИСКУССТВО - ИСКУССТВО НАРОДОВ РОССИИ

ИСТОРИЯ
ЭТНОГРАФИЯ
АРХЕОЛОГИЯ
КУЛЬТУРОЛОГИЯ
АНТРОПОЛОГИЯ

НАРОДОИСКУССТВОВЕДЕНИЕ



АЮТЕЗЬ
лаборатория

КЛАССИЧЕСКОЕ ИСКУССТВОВЕДЕНИЕ

ФИЛОСОФИЯ ИСКУССТВА

онтология/онтософия, типология, морфология, феноменология искусства

СЕМИОТИКА ИСКУССТВА

ПСИХОЛОГИЯ ИСКУССТВА

**Народное искусство – это
слепок с идеи
сотворенного мира**



АЮТЕЗЬ
лаборатория

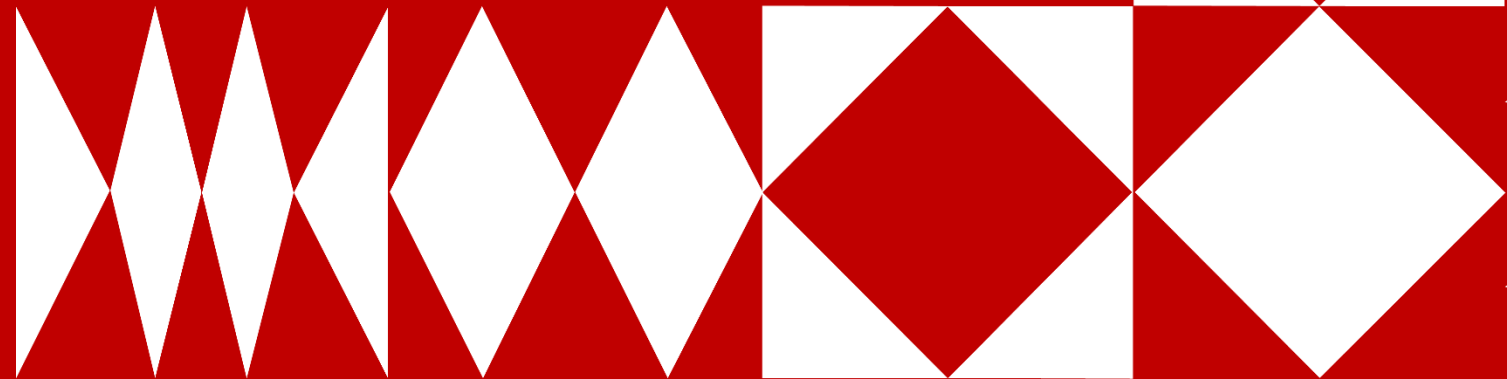
ЭПИГРАФ ТЕМЫ ОНТОЛОГИЯ

«Умирают только за то, ради чего стоит жить»

Антуан де Сент-Экзюпери
(«Военный лётчик»)

«Культура родилась из культа. Истоки ее — сакральны. Вокруг храма зачалась она и в органической свой период была связана с жизнью религиозной. Так было в великих древних культурах, в культуре греческой, в культуре средневековой, в культуре раннего Возрождения. Культура — благородного происхождения. Ей передался иерархический характер культа. Культура имеет религиозные основы»

— Н.А. Бердяев / Философия неравенства



ТРИ/ ИСТОРИЧЕСКИЕ МОДИФИКАЦИИ НАРОДНОГО

1. ОБРАЗ МИРА в археологии от мезолита до Средневековья
2. Трансформация в Средневековое время аутентично-родовых представлений в фольклор.
3. Третья модификация (научная) вырабатывается этнографией и литературой в XVIII- нач XX вв. и представлений о производственной перспективе (кустарные промыслы) в границах общественного договора

4. В советское время наряду с этно-археологической структурой понимания вещей, укореняется научная парадигма и народное трактуется как тип культуры и тип художественной целостности

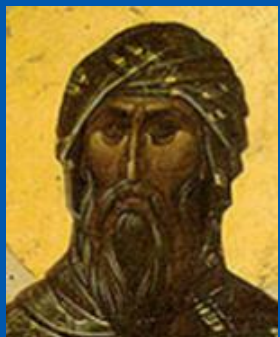
Этот тип реализуется в мануфактурном и ручном производстве, в сценической форме, в песенной культуре, в былинах и сказках и др.

Также крайне важно понимать народное искусство как живую действительность в специфике сохранения народами России художественно-исторической памяти.

ИСКУССТВОВЕДЕНИЕ
дисциплину всегда определяет методология

КУЛЬТУРНО-БИОГРАФИЧЕСКИЙ МЕТОД
ФОРМАЛЬНО-СТИЛИСТИЧЕСКИЙ МЕТОД
ХУДОЖЕСТВЕННАЯ ЦЕЛОСТНОСТЬ

Василий Великий (330-379гг)
Фрагмент иконы с
изображением (Кесарийского)
Феофан Грек. Благовещенский
собор *Московского Кремля*. 1405
(?)



Джорджо Вазари (1511
— 1574)
прозвище *Аретино*, ав
тор «Жизнеописания
наиболее знаменитых
живописцев, ваятелей
и зодчих»

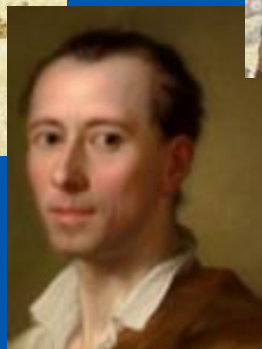
Иоанн Дамаскин (675-
753/780). Икона нач. XIV
века (Афон, скит св. Анны)



Архитектор Marcus Vitruvius
Pollio (лат.) ок. 80 г. до н.э. —
ок. 15 г. до н.э. Древний Рим.



Воображаемый портрет
Плиния Старшего 22/24
— 79 г. н.э. (XIX в.)

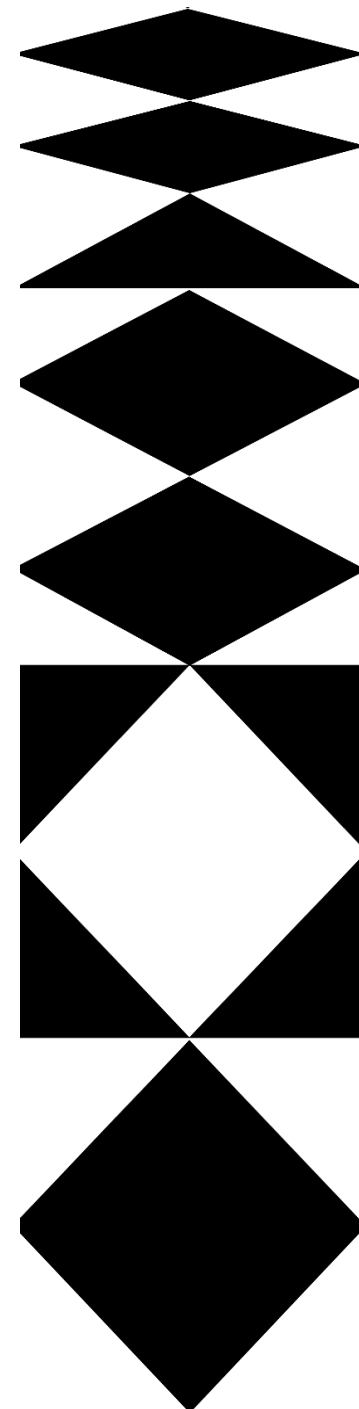


Иоганна Винкельмана
(1717 — 1768) — автора
«История искусства
древности» (1764)
Рафаэль Менгс. Портрет



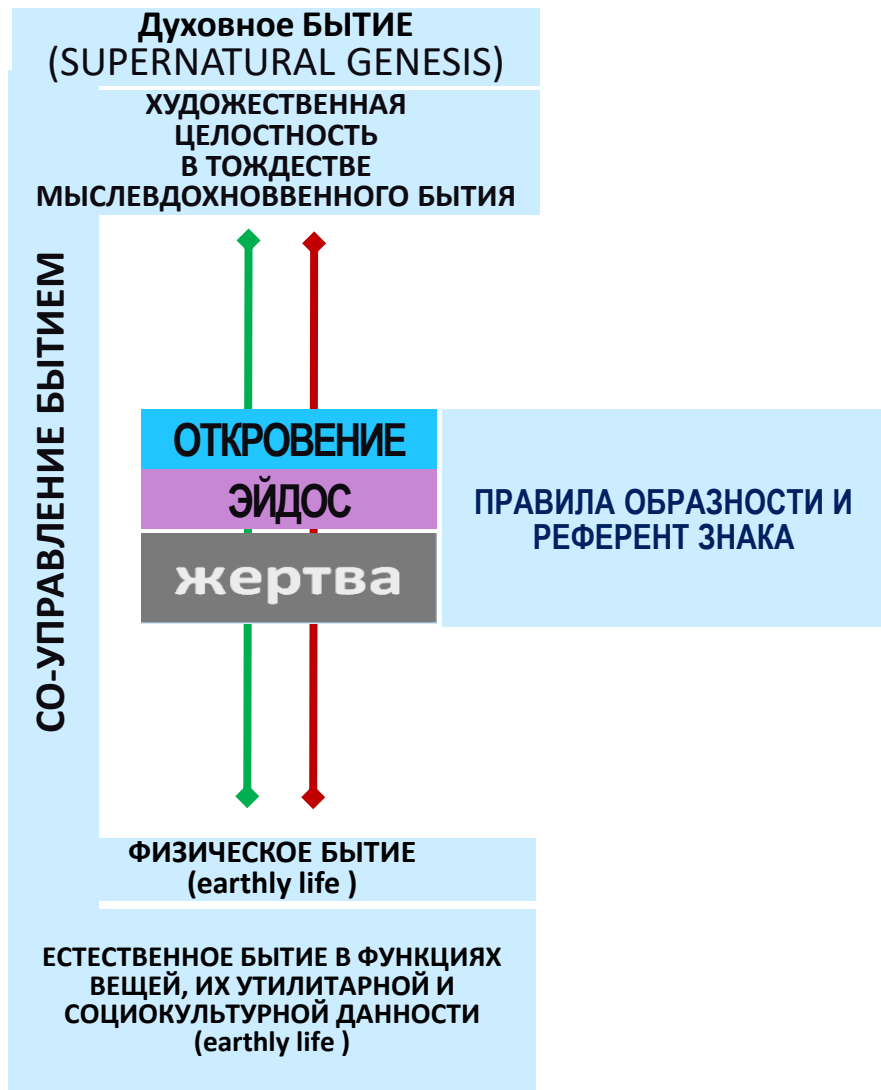
Генрих Вельфлин (1864 -
1945)
— швейцарский писатель,
историк и теоретик
искусства.

ИСТОРИЯ ИСКУССТВА
ХУДОЖЕСТВЕННАЯ КРИТИКА
ТЕОРИЯ ОБЩЕГО ХУДОЖЕСТВЕННОГО ПРОЦЕССА



1. ПОНЯТИЯ: ОНТОЛОГИЯ, НАРОД, ИСКУССТВО, ХУДОЖЕСТВЕННАЯ КУЛЬТУРА

ОНТОЛОГИЯ И ОНТОЛОГИЯ ИСКУССТВА



ОНТОЛОГИЯ ПО ПЛАТОНУ (Парменид – Аристотель)



ЖЕРТВА
КУЛЬТ:
--- ВЕЩЬ
--- ОБРЯД

КАНОН

СТИЛЬ
ПЛАСТИЧЕСКАЯ СИСТЕМА

ХУДОЖЕСТВЕННАЯ ЦЕЛОСТНОСТЬ,

СУЩНОСТЬ - как
проблема **ОНТОЛОГИИ** –
Науки о со-управлении бытием

СОДЕРЖАНИЕ

в признаках культурного архетипа:
a1 - морф
a2 - морфема
a3 - метаморфема
a4 - антропоморфема
a5 – субъект-канон

ЯВЛЕНИЕ
СТРУКТУРНОЕ и ВИЗУАЛЬНОЕ
(оптическое)
единство средств выражения
характерных для конкретной эпохи

ФОРМА /морфе

ОНТОЛОГИЯ
ВЕЩЬ – образ объекта почитания
ОБРЯД – образ действия

ТИПОЛОГИЯ ИСКУССТВА
КАНОН –

ФЕНОМЕНОЛОГИЯ
в средствах
декоративного,
изобразительного,
формально-
ассоциативного методов
творчества

МОРФОЛОГИЯ ИСКУССТВА

как ансамблевое состояние системности и целостности произведения в его драматургии и композиции
МОРФОЛОГИИ: (протоморфологии)
по типу
– действия (будущей сценической формы)
– предмета, как вещественного символа духовного события и перспектива предметно-пространственной среды



СО-УПРАВЛЕНИЕ БЫТИЕМ

**СВЕРХЪЕСТЕСТВЕННОЕ
(БЫТИЕ)
SUPERNATURAL (GENESIS)**



**ЕСТЕСТВЕННОЕ
БЫТИЕ
(земная жизнь
earthly life)**

КУЛЬТ

Денотат

поклонение
сверхъестественному
с помощью жертвы

соединение со
сверхъестественным
с помощью жертвы
со-управление

КУЛЬТУРА

**Десигнат-
эквивалент**

ХУДОЖЕСТВЕННАЯ КУЛЬТУРА –

**Десигнат-синоним
культуры**

- Художественная культура
- Письменная культура
- Культура земледелия
- Инженерная культура
- Физическая культура и др.
- Политическая культура
- Народная культура
- Информационная культура ... и др.

идея жертвы и ее изменение:

- кровная в родоплеменных культурах;
 - жесткая трансценденция в авраамической традиции в иудаизме как верность Яхве;
 - «Причастными Дарами» (в православии) – в конкретном смысле Иисуса собою, во имя спасения людей;
 - жертва как общественное служение («в службе честь»).
- Норма действует с эпохи Петра 1. Ее автор – Архимандрит Феофан (Прокопович)



1. ПОНЯТИЯ: ОНТОЛОГИЯ, НАРОД, ИСКУССТВО, ХУДОЖЕСТВЕННАЯ КУЛЬТУРА

НАРОДЫ - ЯЗЫКИ

Философия

Религия

Формы общественного Сознания (по Гегелю)



РФ

В России проживает 193 народа, говорящих на 277 языках



О протославянах/славянах /русских – можно уверенно говорить с конца III тыс. до н.э. в составе славяно-балто-германских племен, занимавших территорию от Камы до Рейна. В России сегодня проживают русские, белорусы, украинцы и др. – **европеиды: 125 млн. до 88%**

Тюркуты булгары, башкиры, татары, чувашы, ногайцы, буряты, монголы, и др. – всего **23 этноса** представляющих ветвь **МОНГОЛОИДОВ** **12–15 млн. от 8%**

Финно-угры – уральская сублапоноидная уральская раса: удмурты, марийцы, мордва, коми, карело-финны, вепсы, меря, мурома, весь, ханты, манси и др. к III тыс. до н.э. проживали чересполосно со славянскими племенами (**европеиды+монголоиды**): **2,5 млн. чел. 1,5%**

Палеоазиаты Древнейшие малочисленные народы Азии с архаическим бытом: чукчи, коряки, тельмены, юкагиры, нивхи, кеты, эскимосы.

Термин палеоазитаты ввел Л.Шренк в XIX в.

Территория, Народы

Искусство

Архетип

**ИСКУССТВО
О ЧЕЛОВЕКЕ
ЧЕЛОВЕК и МИР**

Образ Мира:

- графемы мироздания
- структура Космоса
 - образ природы
 - родовой предок
- сакральные образы
- ракурс антропологии

**- РЕФЕРЕНТ ЗНАКА:
фигуры как духовный
идеал в композиции**

**ДУХОВНЫЕ
ИДЕАЛЫ**

**ПРИНЦИПЫ
СИНТЕЗА**
подчинение-соподчинение



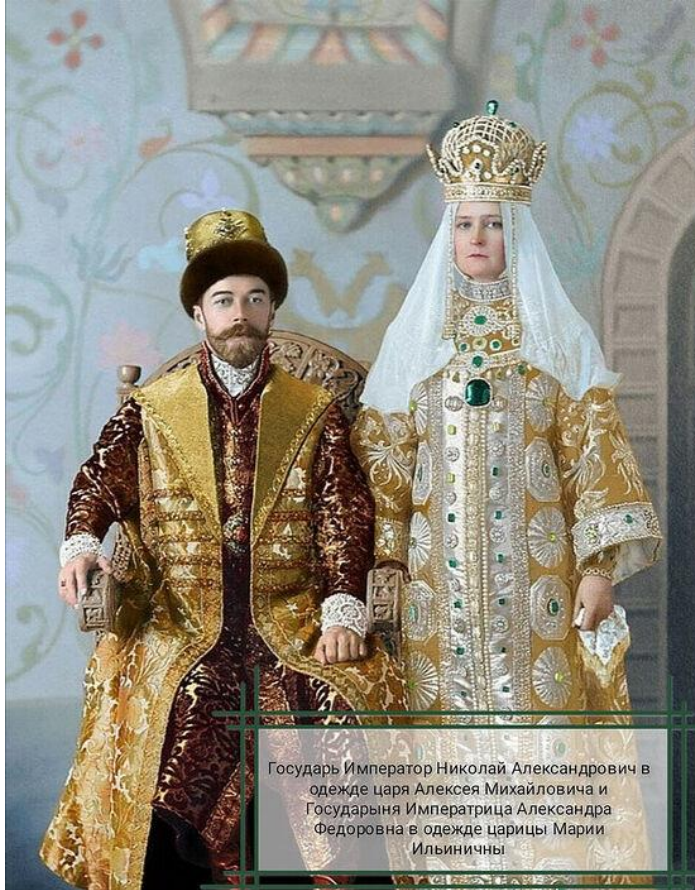
**ИСКУССТВО
ДЛЯ ЧЕЛОВЕКА
ВЕЩНЫЙ МИР**

**Практические
функции:**

- Функция
и антропный фактор
- конструкция
- материал
- технологии

**-РЕФЕРЕНТ ЗНАКА:
функциональная
структура
фигуративной эстетики
выразительных средств**

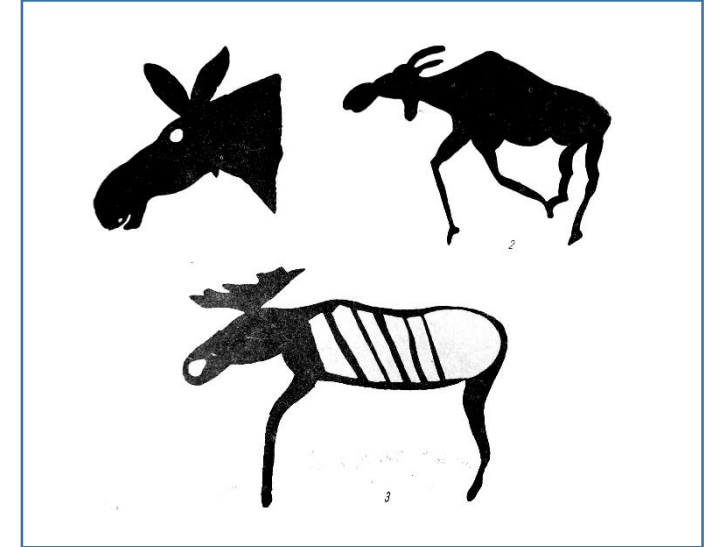
**ЭСТЕТИКА
СРЕДЫ**



1903 года в Зимнем дворце
состоялся костюмированный бал,
посвященный 290-летию
Императорского Дома Романовых



Ансамбль угорского костюма:
декор как наследие андроновской
культуры. НЦДПИиР
(Ханты-Мансийск)



Изображение лосей на скалах –
неолит. По А.П. Окладникову



ВЕЩЬ:

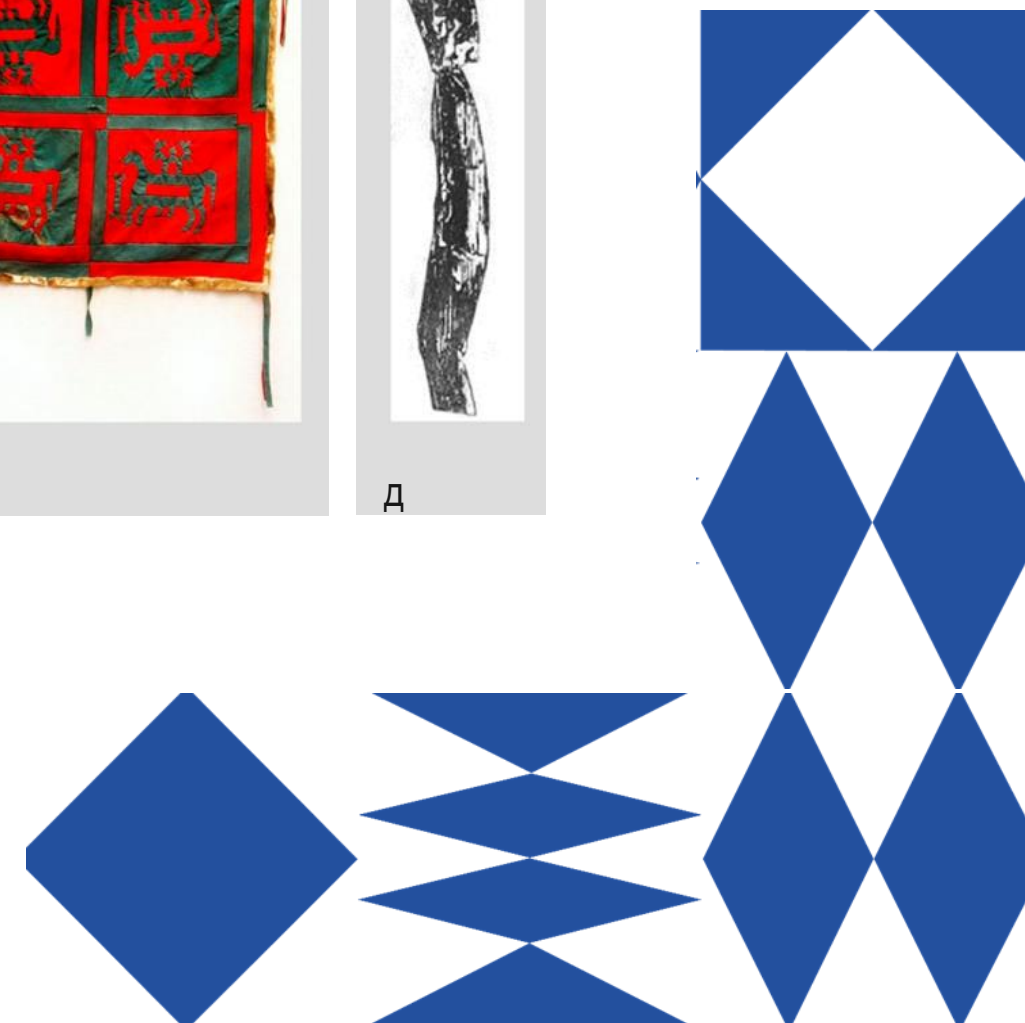
ОБРАЗ ОБЪЕКТА ПОЛЛОНЕНИЯ И ХУДОЖЕСТВЕННАЯ ОРГАНИЗАЦИЯ СРЕДЫ

ОБРАЗ ДЕЙСТВИЯ

РИТУАЛ КАК ЖАНРОВАЯ ПРОТООСНОВА СЦЕНИЧЕСКИХ ИСКУССТВ



Бляха пермского бронзового стиля. Человеко-лоси - Семь сынов Нуми Тора (Торума)



ПОНЯТИЯ

НАРОД – подлинный субъект истории, культурная общность людей, одинаковая по происхождению и языку, являющаяся подлинным и единственным носителем объективного духа (см. Дух); его деятельность создаёт преемственность в поступательном развитии общества

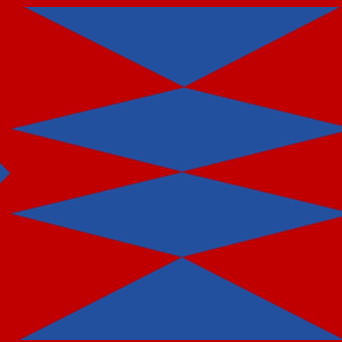
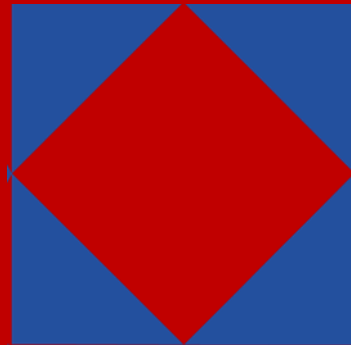
Философский энциклопедический словарь. 2010

С точки зрения лингвистики

На – означает действие (начинание),

РОД – источник (кстати в том числе греческое фил)

Народ категория метаисторическая, метафизическая



ПОНЯТИЯ

Морфемы с нулевой флексией и без нее

КОР: Коркут, Корона, Коранида, Кору, Кора, Корова, Каравай

ОР: молить, просить. Орнамент – молитва. (ТеОРия?)

ТОР – ИсТОРия

ОМ – КОСМОС: Дом-модель Космоса, нота До, Домен, Домра, Доминант

АРХЕТИП...класс психических содержаний, события которого не имеют своего источника в отдельном индивиде. Специфика этих содержаний заключается в их принадлежности к типу, несущему в себе свойства всего человечества как некоего целого (словарь по аналитической психологии).

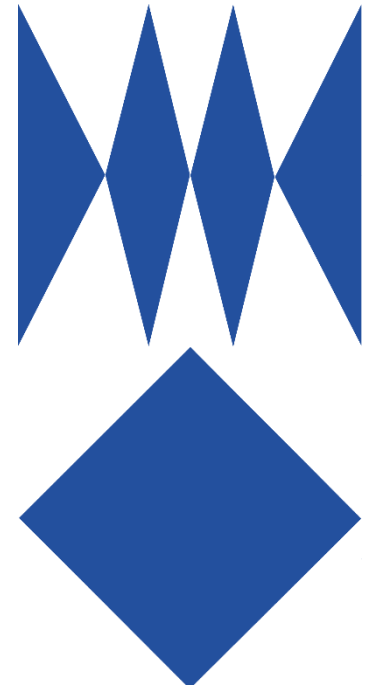
«Здесь допустимо говорить о нулевой морфеме (с фонетически не выраженным означающим), например нулевая флексия именительного падежа единственного числа слова “дом” (“дом-∅”)» .

Творческий контекст онтологии искусства



Галина ВИЗЕЛЬ
ПРОЕКТ «Связь поколений»

Народный художник России академик РАХ



Научный контекст онтологии искусства



ТИПОЛОГИЯ ИСКУССТВА

XXXV-XII
Верхний палеолит
XII-IX мезолит
VIII-III

II
тыс. до н.э.

I
тыс. до н.э.

0

I Тыс. н.э.

II Тыс. н.э.

Эпоха бронзы

Эпоха железа

300 млн.
922 988

1379

1696

1 млрд.
1900

8 млрд.
2024

неолит

Доминант (Доминирующий принцип образной системы)

МОРФ

Выделение коллектив-ных приоритетов образа: зверя, птицы, «венеры». Пластические решения от макета до полноценной скульптуры и настенных композиций

МОРФЕМА

Структура пространства - мифологические модели творения мира у разных народов. Обряды перехода. Устная культура. Мифы творения мира. Мифология. Эпос. Былина.

М Е Т А М О Р Ф Е М А

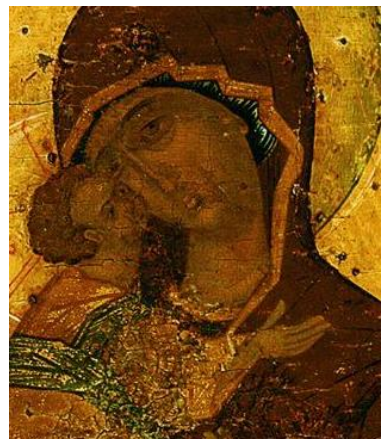
Отмена множества мифолог. моделей творения. Единый простр-врем. континуум. Духовн. стих, архитект., церковн. муз., иконопись, и др. (трансф. сакральн. в фольклор. Календарно-производственная обрядность). Сказка.

АНТРОПОМОРФЕМА

Индивидуализация. Понятие мировоззрение» Наука. Философия Утверждение жанров, поэзия, професс. иск.,

Субъект - канон

Индивидуаль-ные приоритеты образа Авангард: плюсы, противоречия.



- МОРФ
- МОРФЕМА
- МЕТАМОРФЕМА
- АНТРОПОМОРФЕМА
- СУБЪЕКТ_КАНОН



1. ПОНЯТИЯ: онтология, типология, народ, искусство, художественная культура

ТИПОЛОГИЯ ИСКУССТВА

4-7 млн. человек

в конце неолита от 8 до 12 млн человек

50 млн

200 млн

XII-IX мезолит

VIII-III Неолит-энеолит

II тыс. до н.э.

I тыс. до н.э.

I тыс. н.э.

Хрисанфова Е.Н., Перевозчиков И.В. АНТРОПОЛОГИЯ. М.: "Высшая школа", 2002

Эпоха бронзы

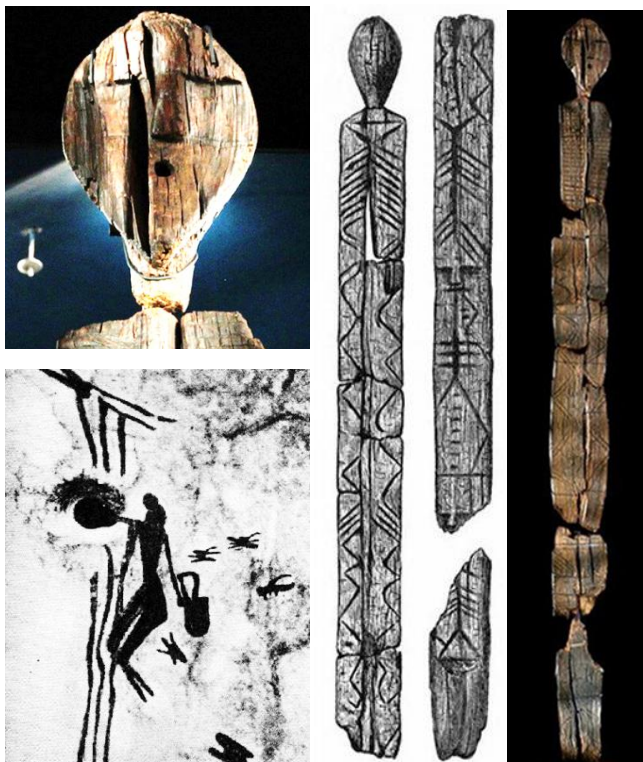
Эпоха железа

Доминант (Доминирующий принцип образной системы)

КАНОН-МОРФЕМА

Структура пространства - мифологические модели творения мира у разных народов.

Обряды перехода. Устная культура. Мифы творения мира.



Шигирский дух-покровитель. Мезолит. 9,6 т. лет до н.э. Музей истории и археологии Урала (г. Екатеринбург).

Рис. Сбор меда. Мезолит. Испания.



Керамические сосуды андроновской культуры. Серед. II тыс. до н.э. ХНКМ.
Глиняная святыня. Культура Винчи 5000 л. до н.э. Бухарест. Музей истории.



Культура шнуровой керамики и Фатьяновская культура. Первая зародилась примерно 5200 лет назад, а закончилась 4500 лет назад. Именно она перешла в Фатьяновскую культуру, простиравшуюся от Белоруссии до территории нынешнего Татарстана и Чувашии.

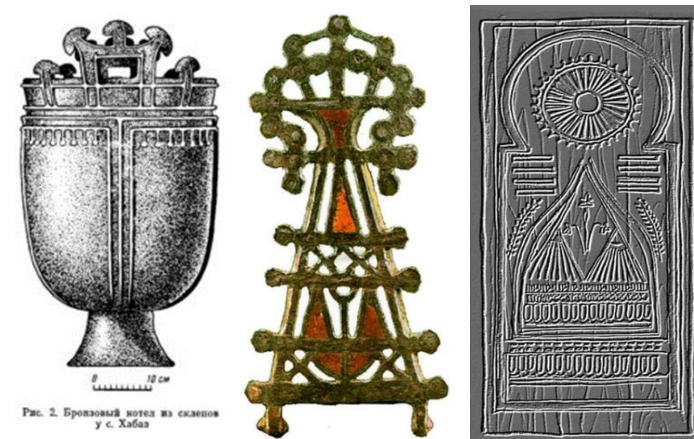
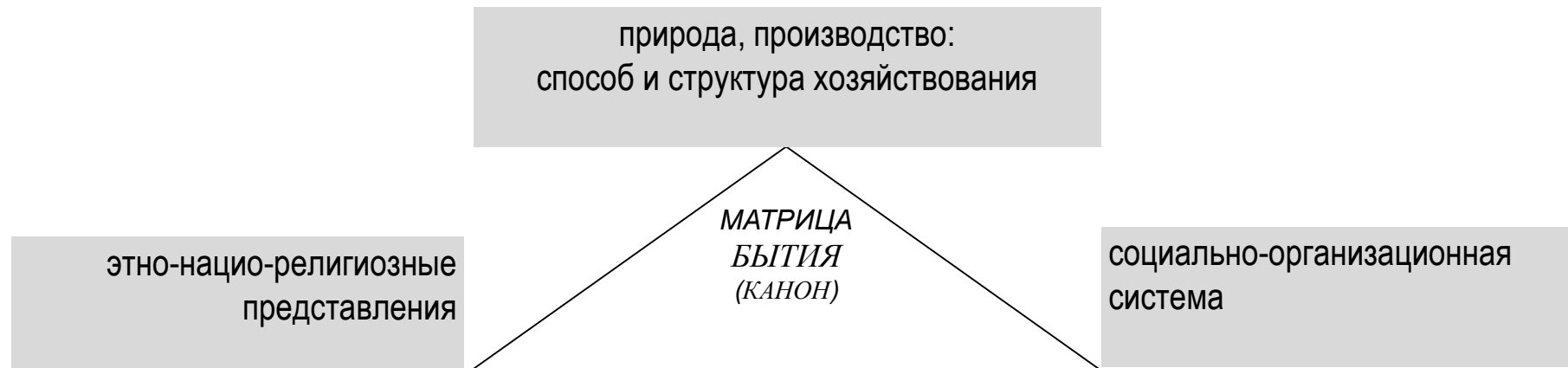


Рис. 2. Бронзовый котел из скамнов у с. Хабаз

Содержание-типология искусства-канон



- 1. КАНОН-МОРФ — значения образов биоценоза в палеолите.*
- 2. КАНОН-МОРФЕМА — образы мироздания в послеледниковое время.*
- 3. КАНОН-МЕТАМОРФЕМА — Крестный Подвиг Бога-Личности в Средневековье.*
- 4. КАНОН-АНТРОПОМОРФЕМА — духовная личность в истории в Новое время.*
- 5. СУБЪЕКТ-КАНОН — личная ответственность автора.*





ПОНЯТИЯ

НАРОД – подлинный субъект истории, культурная общность людей, одинаковая по происхождению и языку, являющаяся подлинным и единственным носителем объективного духа (см. Дух); его деятельность создаёт преемственность в поступательном развитии общества

Философский энциклопедический словарь. 2010

Народ – категория метаисторическая, метафизическая

С точки зрения лингвистики

На – означает действие (начинание),

РОД – источник (кстати в том числе греческое фил). Род – морфема с нулевой флексией

«РОД» «в нематематической формальной логике обозначают объем понятия, являющегося более общим (широким), как говорят, — родовым по отношению к некоторому другому (видовому) понятию» (Род / Философская Энциклопедия).

Объем же видового понятия входит в данный Р. и наз. его видом». Видовым содержанием «Рода» выступают «отчизна», «мать-отец», «семья» и др., а в искусстве его виды, жанры, направления.

В религии в самом общем виде РОД – это БОГ.



Типологическая устойчивость архетипа искусства



КАНОН

В НАРОДНОМ ИСКУССТВЕ

– **ФОРМА ПАМЯТИ – КУЛЬТУРНЫЙ АРХЕТИП**,
базовая категория бытия относящийся к идеалу эпохи
в дихотомии единства физического и духовного

КУЛЬТУРНЫЙ АРХЕТИП:

— класс психических содержаний, события которого не имеют своего источника в отдельном индивиде. Специфика этих содержаний заключается в их принадлежности к типу, несущему в себе свойства всего человечества как некоего целого («Словарь по аналитической психологии»)

В народном искусстве **КАНОН** — это форма памяти
о родовых ядрах Космогенеза как источниках жизни.

КАНОН

В НАРОДНОМ ИСКУССТВЕ

- базовая категория бытия – **ФОРМА ПАМЯТИ – КУЛЬТУРНЫЙ АРХЕТИП**, относящийся к идеалу эпохи в дихотомии единства физического и духовного начал.

КАНОН ЭПОХИ

есть идеализированная художественно-образная модель архетипа культуры
всех произведений

в базовых константах жизни, как основа канонических правил формообразования и

В народном искусстве **КАНОН** — это форма памяти
о родовых ядрах Космогенеза как источника жизни.

ИНСТИТУЦИИ В ИСКУССТВЕ

НАУКА-ОБРАЗОВАНИЕ- КУЛЬТУРА-ТВОРЧЕСТВО-ПРАВО

КУЛЬТУРА-просветительство-образование

1. Художественные и краеведческие музеи, галереи и др.
2. ТЕАТРЫ| РДНГ, ЦЕНТРЫ|ДПИ и РЕМЕСЛА| ГАЛЕРЕИ| и др.
3. Содержание школьных учебников и программ

ТВОРЧЕСТВО-созидание

1. РОССИЙСКАЯ АКАДЕМИЯ ХУДОЖЕСТВ
2. ТВОРЧЕСКИЕ СОЮЗЫ| музыканты, художники, дизайнеры, театралы и т.д.)
3. ВУЗОВСКАЯ СРЕДА

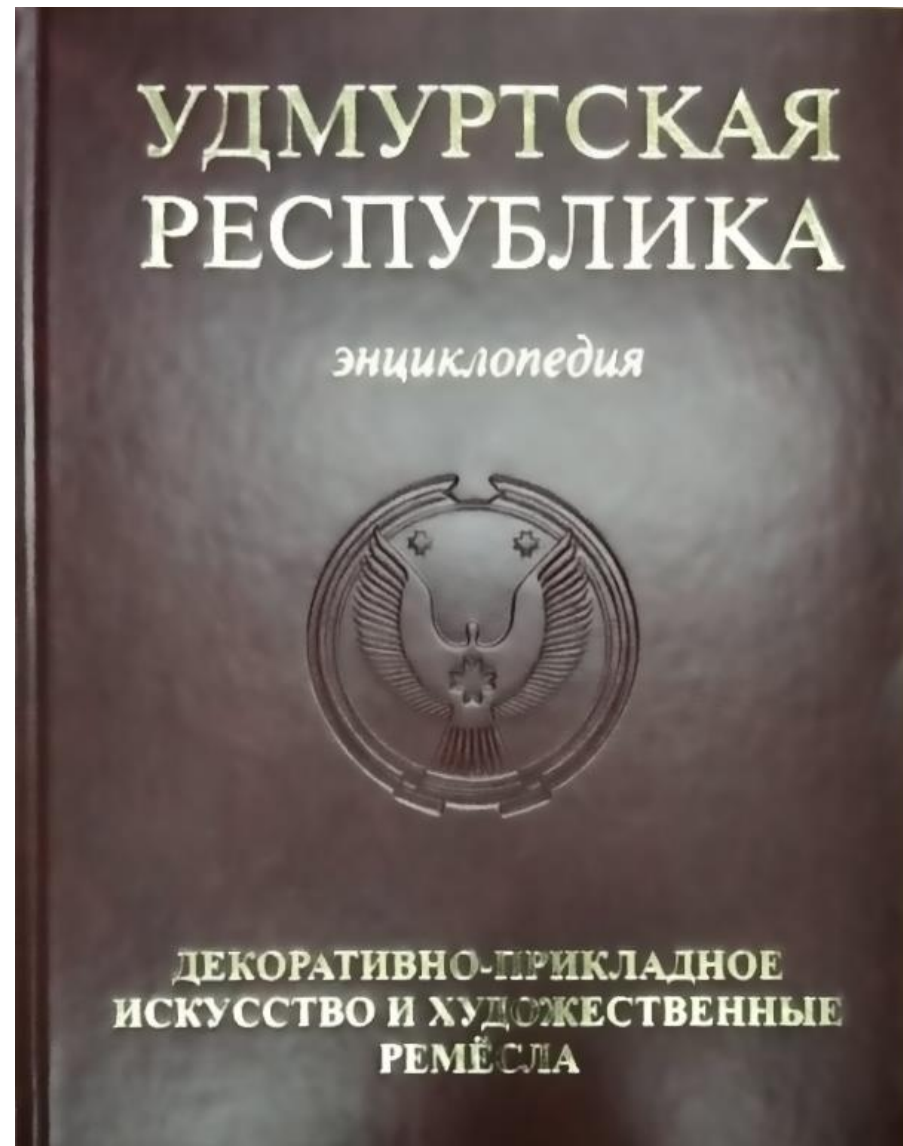
НАУКА-теория и методология

1. Академические НИИ ИЗО РАХ (Гречистинка), ПИИ (Козицкий)
2. Российская академия образование (РАО отделение общего среднего образования)
3. ВУЗОВСКАЯ НАУКА (институты, аспирантуры, диссоветы, журналы).
4. Инициативное научное сопровождение Департамента культуры ХМАО-Югра: Конгресс ТХК; Фестивали ремесел коренных народов Мира

ЭКОНОМИКА-ЮРИСТУДЕНЦИЯ

1. НАРОДНЬЕХП| Закон НХП| Авторское право, Мастера и др. АССОЦИАЦИЯ НХП «Ладья», «Жар-Птица»,

КАКОВА ОСНОВНАЯ ДИЛЕММА?
Системные издания по народному искусству,
собственные учебники и др.



**ТРУД –
переживание сенсорного опыта в двух или более модальностях, автоматическая
связь одной репрезентативной системы с другой**





МАСТЕРСКИЕ

**Живописи и рисунка
Станковой графики
Скульптуры**

**Резьбы по дереву
Росписи по дереву
Художественного металла
Керамики
Гобелена
Батика
Ювелирного искусства
Оружейного искусства
Кожи и войлока**

ЧТО ДЕЛАЛОСЬ?

3. Подготовка специалистов для сельской местности на основе соотношения местных и общенациональных традиций
«Художественное наследие как фактор отечественной культуры»:
«Система домов ремесел в субъектах Приуралья», «Фестиваль парковой скульптуры»

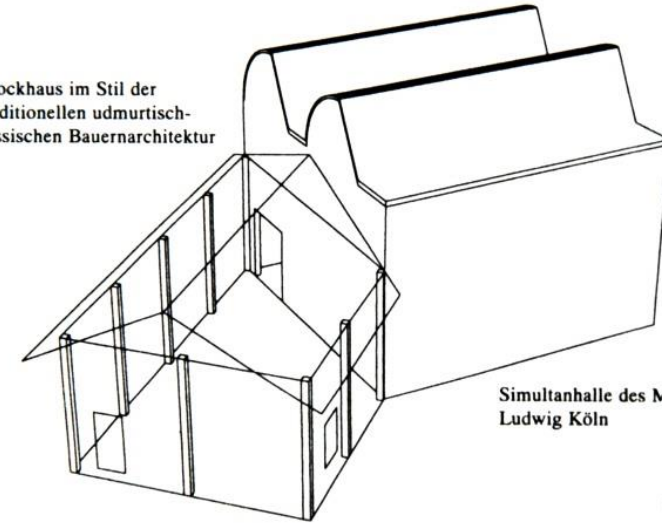




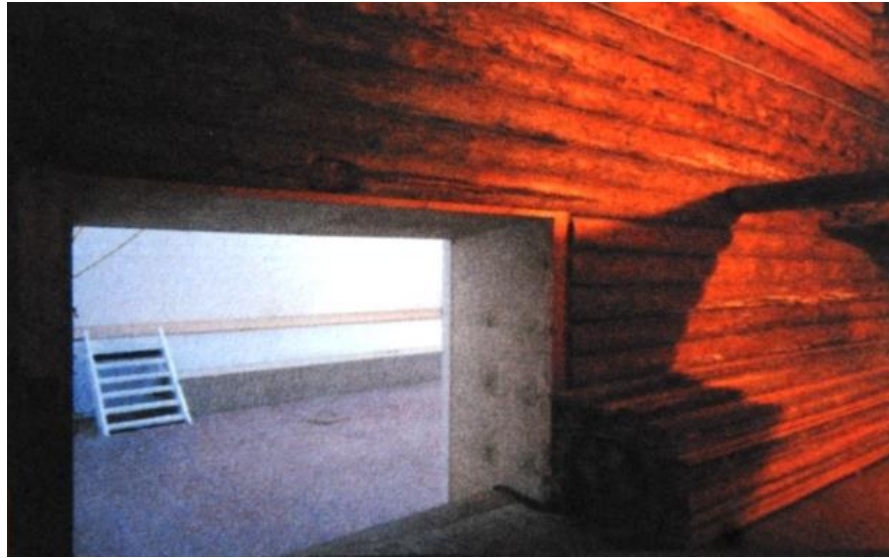
«Приуральский дом» в Симультангалле муз. Людвиг, Кельн.



Blockhaus im Stil der traditionellen udmurtisch-russischen Bauernarchitektur

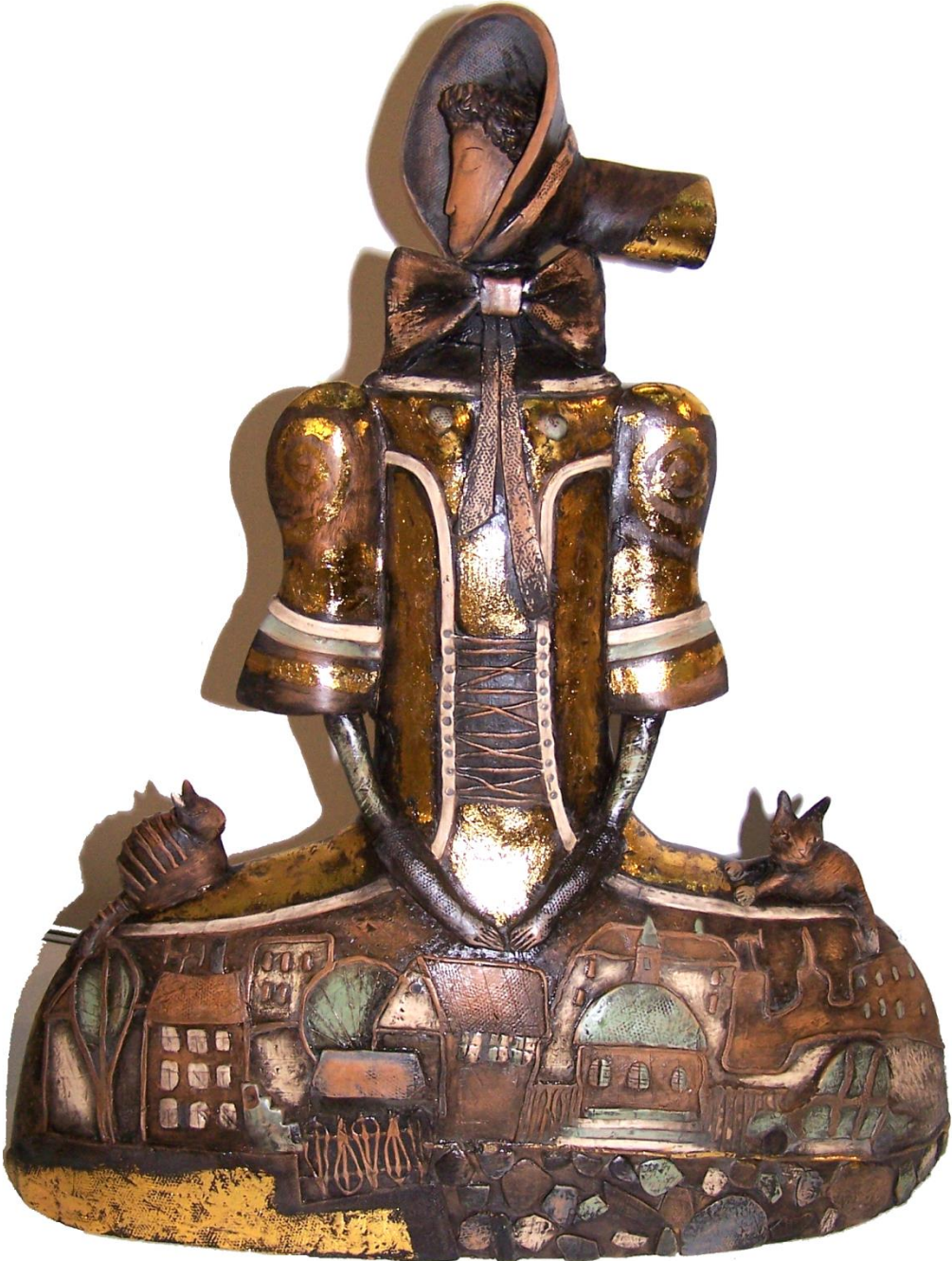


Simultanhalle des Museums Ludwig Köln













Символическое содержание **солонки** (Вологодская губ. 19 в.) предопределено сакральным значением содержимого - самой соли - и сакральной семантикой образа птицы, которая во многих культурах мифопоэтически трактуется как демиург вселенной.

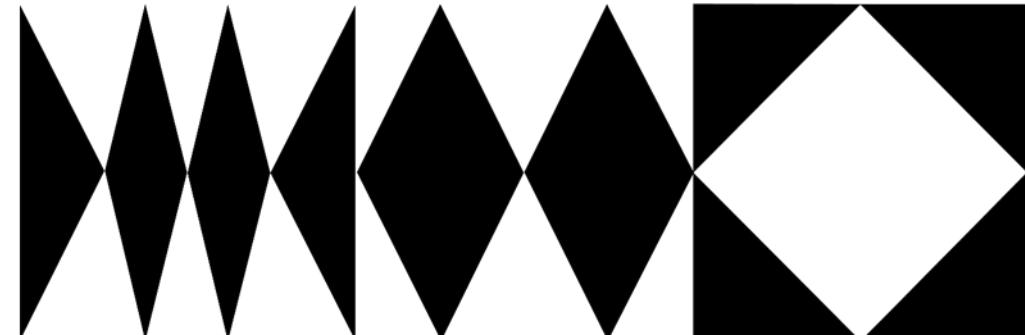
Фигуративность **ЗНАКА-СИМВОЛА** основана на реальной пластической структуре (графеме) для которой используется близкий и понятный мотив «материнства», вызывающий особую теплоту и отношение к живой природе.

Пластически вещь имеет выразительную округлую основу-объем, верх которой (крышка) смещается на деревянной оси, расположенной в хвостовой части. Интересен упругий вынос грудь-шея и завершение головы птицы, также контраст схематических шариков - утят по отношению к основному объему. Сакральное - небесное - значение подчеркнуто соляными символами по бокам солонки-утицы.



Основные литературные комплексы

1. Мифы народов мира. Энциклопедия — фундаментальная научная энциклопедия в 2-х томах (1980 и поздн.)
Главный редактор: Сергей Александрович Токарев.
Авторский коллектив: Алексей Фёдорович Лбсев, Елеазар Моисеевич Мелетинский, Борис Львович Рифтин, Владимир Николаевич Топоров и др.
2. Народы России — Атлас культур и религий. Энциклопедия. Изд. «Большая Российская энциклопедия» (1994 и поздн.)
3. Этнография восточных славян.
Изд-во. «Большая Российская энциклопедия» (1994 и позднее)
4. Материалы по народному искусству: диссертации, книги, конференции, институции и концепции
5. **VI Энциклопедии, словари, понятия ???**



Основные литературные комплексы

5. N1 Энциклопедии, словари, понятия ???

ОНТОЛОГИЯ НАРОДНОГО ИСКУССТВА

ФЕНОМЕНОЛОГИЯ НАРОДНОГО ИСКУССТВА

ТИПОЛОГИЯ НАРОДНОГО ИСКУССТВА

МОРФОЛОГИЯ НАРОДНОГО ИСКУССТВА

СЕМИОТИКА

сущность

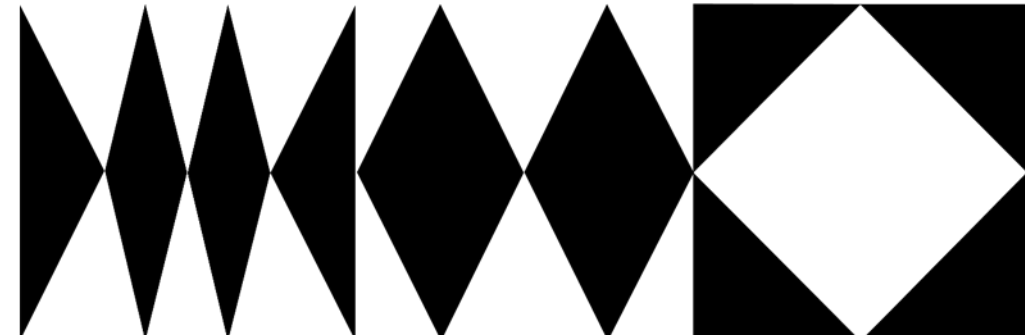
явление

содержание

Форма

КОНВЕНЦИИ СМЫСЛОВ

ОБРАЗ МИРА
И
ЧЕЛОВЕКА В МИРЕ



УЧИМ ДЕТЕЙ



Работа в мастерской монументального искусства.
Рук-ль профессор С.С.Медведев



УЧИМ ДЕТЕЙ.



Работа в мастерской монументального искусства.
Рук-ль профессор С.С.Медведев



17. Костюм девичий праздничный. Южные удмурты – Бавлинская группа. Оренбург, губерния, Бугульминский уезд (Республика Татарстан, Бавлинский р-н). Нач. XX в.

